

爪，腹缘具 16—20 个刺；雌性掌节末端腹缘不膨大，仅具数个小刺，长约为宽的 6.6 倍，指节（图 33m）长约为宽的 3.8 倍，腹缘具 13—15 个刺。第 5 步足（图 33n）约伸至超出第 1 触角柄的末端；座节约为长节的 1/4，长节约为腕节的 1.4 倍，腕节约为掌节的 0.6 倍，末腹角具 1 刺，掌节长约为末端宽的 10 倍，约为指节的 3.2 倍，指节（图 33o）长约为宽的 4.3 倍，腹缘约具 50 个疏状刺。

雄性第 1 腹肢内肢（图 33p）略呈亚矩形，内缘稍凹，约伸至外肢的一半，长约为宽的 3.0 倍，末端圆，外缘的刺长于内缘，末端的最长；内附肢约有一半超出内肢的末缘。第 2 腹肢雄附肢（图 33q）略呈铲形，内表面稍凹，边缘具许多刺，约为内肢长度的 3/4；内附肢约为雄附肢长的 1/3，末端具小钩。

尾肢外肢的端叶缝（图 33r）具 10 个活动刺。

体长 约 24—28 mm。

生态 生活于山溪和池塘中。

模式标本 存于中国科学院动物研究所（北京）。

观察标本 1 ♂（正模），6 ♂♂、2 ♀♀（副模），云南文山马里坡，1993.VIII.27。

地理分布 云南（文山）。

#### (8) 王台华米虾 *Sinodina wangtai* Liang et Cai, 1999 (图 34)

*Sinodina wangtai* Liang et Cai, 1999: 585, figs. 5—6.

额角（图 34a）长，超出第 1 触角柄的末端；上缘平直，基部稍隆起，具 11 齿，有 2 齿位于眼眶后缘的头胸甲上，末端有 1 个分离齿；下缘具 1—3 齿。头胸甲之前侧角圆，不具颊刺。

第 6 腹节约为第 5 腹节长的 1.4 倍，约为尾节长的 0.7 倍。尾节（图 34b、c）背侧具 7 对背侧刺，末端中央背侧具 1 短刺，末缘具 4 对刺。侧刺与间刺约等长，有时前者稍粗短，与外后刺的长度相当。间刺 3 对，约等长。

柄刺（图 34d）约伸至第 1 触角基节的 2/3。第 2 触角（图 34e）鳞片长约为宽的 3.2 倍。第 3 颚足（图 34g）约伸至第 1 触角柄第 2 节的末端；末节稍短于末 2 节，末端爪状，末腹缘具 6—7 枚小刺。

第 1 步足（图 34h）短粗，约伸至第 1 触角柄第 1 节的末端；座节约为长节的 1/3，长节清楚地长于腕节，但短于螯长，腕节末端深凹，长约为宽的 1.6 倍，短于螯，螯长约为宽的 2.7 倍，指节稍长于掌部。第 2 步足（图 34i）细长，约伸至第 1 触角柄第 2 节的末端；座节为长节的 1/2，长节与腕节近等长，或稍短于腕节，腕节长约为末端宽的 4.0 倍，约为螯长的 1.2 倍，螯长约为宽的 2.9 倍，指节约为掌部的 1.2 倍。第 3 步足（图 34j）约伸至第 1 触角柄的末端；座节约为长节的 1/4，长节约为腕节的 1.6 倍，腹缘具 2 刺，腕节约为掌节的 0.8 倍，掌、指两性异形。雄性掌节末端腹缘稍膨大，有

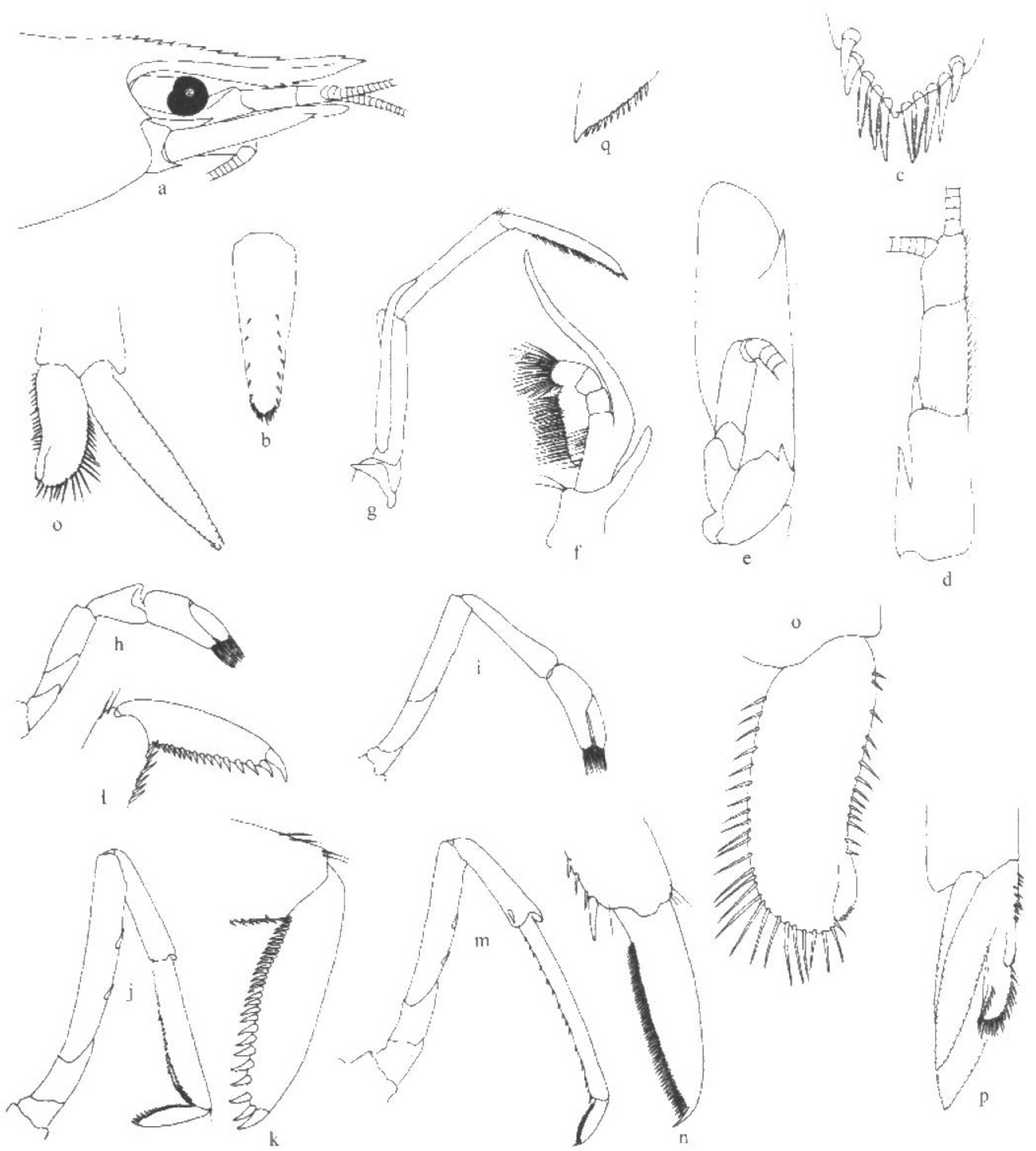


图 34 王台华米虾 *Sinodina wangtai* Liang et Cai

a. 头胸部前端，侧面观；b. 尾节背面观；c. 末端放大；d. 第1触角；e. 第2触角；f. 第2颚足；g. 第3颚足；h. 第1步足；i. 第2步足；j. 第3步足；k. 雄性指节放大；l. 雌性指节放大；m. 第5步足；n. 指节放大；o. 雄性第1腹肢内肢；p. 雄性第2腹肢；q. 尾肢齿。

许多刺，长约为宽的5.4倍，约为指节的2倍，指节（图34k）末端为单爪，长约为宽的4.8倍，腹缘具23—25个小刺；雌性掌节末端腹缘不膨大，小刺也少，长约为宽的8.0倍，约为指节的2.4倍，指节（图34l）长约为宽的4.5倍，腹缘具16—18个小刺。第5步足（图34m）伸至超出第1触角柄第2节的末端；座节约为长节的1/4，长节约为腕节的1.4倍，腹缘具2刺，腕节约为掌节的0.8倍，末腹角具1刺，掌节长约

为末端宽的 10.8 倍, 约为指节的 3.4 倍, 指节 (图 34n) 长约为宽的 4.3 倍, 腹缘具 53 个疏状刺。

雄性第 1 腹肢内肢 (图 34o) 略呈亚矩形, 内缘稍凹, 约伸至外肢的一半, 长约为宽的 2.8 倍, 外缘刺较内缘的长, 以外末角的最长, 末端圆, 亦具刺; 内附肢不超出内肢的末缘。第 2 腹肢雄附肢 (图 34p) 略呈铲形, 内表面稍凹, 边缘具许多小刺, 约伸至内肢长的  $\frac{3}{4}$ ; 内附肢约为雄附肢长的  $\frac{1}{3}$ 。

尾肢外肢的端叶缝 (图 34q) 具 11 个左右的小活动刺。

体长 约 27—33 mm。

模式标本 存于中国科学院动物研究所 (北京)。

观察标本 1 ♂ (正模), 2 ♀♀ (副模), 云南丽江王台, 1965. IV. 14。

地理分布 云南 (丽江)。

### (9) 狭掌华米虾 *Sinodina leptopropoda* (Liang, 1990) (图 35)

*Caridina gregoriana* Yu, 1938: 286, fig. 5 (a—h).

*Caridina leptopropoda* Liang, 1990: 220, fig. 2.

额角 (图 35a) 长, 基部稍隆起, 中部稍向下凹, 超出第 1 触角柄的末端; 上缘具 7 齿, 有 2 齿位于眼眶后缘的头胸甲上, 具 1 隔离齿和 1 亚末端齿; 下缘具 3 齿。头胸甲之前侧角圆, 无颊刺。

尾节 (图 35b) 背面具 9—10 对活动刺, 后端尖, 略呈三角形, 末端中央具 1 短刺。侧刺约为外后刺的 2 倍。间刺 2 对, 与侧刺约等大。

第 1 步足短粗, 腕节末缘深凹, 长大于宽, 指节长于掌部。第 2 对步足细长, 腕节长为宽的 3.5—4 倍, 螯长约为宽的 3 倍。第 3 步足 (图 35c) 掌节雄性末端不膨大, 长约为末端宽的 8 倍, 后缘列生许多小刺, 指节长约为宽的 6.4 倍, 腹缘具 26 个刺。第 5 步足 (图 35d) 掌节长约为末端宽的 8—11 倍, 腹缘亦列生许多小刺, 指节长约为宽的 5 倍, 腹缘具 45 个刺。

雄性第 1 腹肢内肢 (图 35e) 叶状, 末端圆, 长约为基部宽的 2.6 倍; 内附肢宽大, 超出内肢的末端。第 2 腹肢雄附肢 (图 35f) 不呈铲形, 两侧和末端具许多细长的刺。

地理分布 云南。

分类讨论 喻氏 (1938) 在他为葛氏米虾 *Caridina gregoriana* Kemp 提供的插图中明显地显示出为两个不同的种, 其中图 6 是广泛地分布于滇东南一带, 已于 1983 年证实它并非葛氏米虾, 而是属于 1 个新种, 当时为尊敬这位已故的虾类专家, 特命名为喻氏米虾 *C. yui* Liang et Yan。而图 7, 则由于其雄性第 3 对步足掌节末端的腹缘无明显地膨突, 故命名为狭掌米虾 *C. leptopropoda* Liang, 但因在描述中没有提供本种详细的产地, 加上模式标本也不知去向, 作者在历次的采集中均未采获本种。因而未见足鳃的